

台灣病人安全通報系統  
Taiwan Patient safety Reporting system

2018 年第 2 季報表資料



本報表為 2018 年第 2 季通報事件資料，不代表全國醫療機構現況

感謝參與機構的通報，請持續支持台灣病人安全通報系統

指導單位：衛生福利部委託辦理

執行單位：財團法人醫院評鑑暨醫療品質策進會



## 目 錄

摘要.....	1
本季統計結果.....	2
一、通報狀況：.....	2
(一)通報來源與管道.....	2
表 1-1-1：醫療院所之通報家數及件數統計.....	2
表 1-1-2：通報管道之通報家數及件數統計.....	2
(二)通報事件之發生月份.....	2
圖 1-2-1：發生事件件數統計(依事件發生月份).....	2
(三)事件類別校正分析.....	3
圖 1-3-1：各類事件類別校正件數統計.....	3
圖 1-3-2：其他事件校正後轉歸類別分布統計.....	4
圖 1-3-3：醫療照護事件校正後轉歸類別分布統計.....	4
(四)本季不符收案格式原因分析.....	4
(五)本季各事件類別常見定義、錯誤階段或其他易混淆之處提醒.....	5
二、整體事件分析：.....	6
(一)各類事件通報事件數.....	6
圖 2-1-1：整體通報事件類別.....	6
(二)事件發生地點.....	6
圖 2-2-1：整體發生地點分布.....	6
(三)各類事件發生時段.....	7
圖 2-3-1：整體通報事件發生時段走勢圖.....	7
(四)事件對病人健康的影響程度.....	8
圖 2-4-5：整體嚴重程度分布.....	8
表 2-4-1：各類事件對病人健康的影響程度.....	8
(五)各類事件可能原因.....	9
表 2-5-1：整體各類事件可能原因統計.....	9
(六)各類事件預防方法.....	9
表 2-6-1：整體各類事件預防方法統計.....	9
(七)通報者相關分析：.....	10
圖 2-7-1：通報者身分別統計.....	10
圖 2-7-2：通報者工作年資分布.....	10
三、各類機構通報事件重點分析.....	11
(一) 各類機構通報事件.....	11
表 3-1-1：各類機構通報事件.....	11

(二)各類機構別其事件對病人/住民健康之程度.....	11
表 3-2-1：各類機構與病人/住民健康的影響程度.....	11
(三)各機構別通報事件之 SAC 統計.....	12
表 3-3-1：各類機構與病人健康嚴重度評估矩陣(SAC).....	12
圖 3-3-1 醫院 SAC 為 1 或 2 之事件類別.....	12
圖 3-3-2 精神科醫院 SAC 為 1 或 2 之事件類別.....	12
<b>四、醫院及精神科醫院 Top 3 事件之重點分析.....</b>	<b>13</b>
(一)醫院通報事件類別 Top 3 之重點分析.....	13
1.藥物事件.....	13
圖 4-1-1：醫院藥物事件錯誤發生階段.....	13
圖 4-1-2：醫院藥物事件醫囑開立錯誤階段之錯誤項目明細.....	13
圖 4-1-3：醫院藥物事件藥局調劑錯誤階段之錯誤項目明細.....	14
圖 4-1-4：醫院藥物事件給藥錯誤階段之錯誤項目明細.....	14
2.跌倒事件.....	15
圖 4-1-5：醫院跌倒事件發生時從事何項活動過程.....	15
圖 4-1-6：醫院跌倒事件發生時段與主要前五項活動過程線性圖.....	15
3.管路事件.....	16
圖 4-1-7：醫院管路事件發生於何項活動過程.....	16
圖 4-1-8：醫院管路事件種類.....	16
圖 4-1-9：醫院管路事件錯誤類型.....	16
圖 4-1-10：醫院管路脫落錯誤類型.....	17
表 4-1-1：醫院各類事件對病人健康的影響程度.....	17
(二)精神科醫院通報事件類別 Top 2 之重點分析.....	18
1 傷害行為事件.....	18
圖 4-2-1：精神科醫院傷害行為事件類型.....	18
圖 4-2-2：精神科醫院傷害行為事件與受影響對象交叉比較.....	18
圖 4-2-3：精神科醫院傷害行為事件類型與對病人影響程度交叉比較.....	18
表 4-2-1：精神科醫院各類事件對病人健康的影響程度.....	19
2.跌倒事件.....	19
圖 4-2-4：精神科醫院跌倒事件發生時從事何項活動過程.....	19
圖 4-2-5：精神科醫院跌倒事件發生時段與主要前五項活動過程交叉分析.....	20

## 摘要

本季自 2018 年 4 月 1 日至 6 月 30 日期間共收案 12,557 件，新增 1,462 家醫療院所加入(皆為診所及衛生所)，累計參與機構家數達 9,420 家。本季通報機構家數共 316 家，通報率為 3.4% ( 本季通報家數/參與總家數 )，如不計診所及衛生所，機構通報率為 42.2%(316/748)。通報管道經機構通報 12,546 件、個人通報 11 件。本季通報機構通報方式以線上通報方式居多 ( 佔 58.9% )，通報件數則以資料庫匯入方式最多 ( 佔 46.9% )。

系統接受通報事件包括藥物事件 4,015 件、跌倒事件 3,071 件、管路事件 1,891 件、傷害行為事件 912 件、檢查檢驗病理切片事件 804 件、治安事件 543 件、醫療照護事件 368 件、手術事件 347 件、公共意外 156 件、院內不預期心跳停止事件 127 件、輸血事件 109 件、麻醉事件 18 件及其他類事件 196 件。就發生機構別包括醫院 10,742 件、精神科醫院 1,606 件、護理之家 156 件、精神復健機構 3 件、養護機構 17 件、診所 23 件及衛生所 7 件，其他機構 3 件。本季通報事件別以藥物事件最多 ( 佔 32.0% )，跌倒事件其次 ( 佔 24.5% )，第三為管路事件 ( 佔 15.1% )；通報事件之發生機構別以醫院(佔 85.5%)最多，其次精神科醫院(佔 12.8%)，護理之家 ( 佔 1.2% )，精神復健機構、養護機構及基層診所、衛生所等機構事件皆佔 1%以下。

**整體重點**概況分析，事件發生後受影響對象涉及病人的事件共有 12,292 件，對病人造成傷害事件共 4,404 件 ( 佔 35.8% )，其中有 286 件 ( 佔 2.3% ) 對病人健康的影響程度在重度以上，而無傷害及跡近錯失案件分別為 4,126 件(35.8%)及 3,614 件(29.4%)。分析本季通報事件最多的藥物、跌倒及管路事件之發生可能原因(可能原因為複選)，**藥物事件在醫院中**以人員個人因素(簡稱人為因素)為最高，相對次數百分比為 53.0 件/百件，其次為工作狀態/流程設計因素(簡稱系統因素)，相對次數百分比分別為 35.3 件/百件。**跌倒事件則在醫院與精神科醫院**皆以病人生理及行為因素(簡稱病人因素)最高，相對次數百分比分別為 84.8 件/百件及 78.2 件/百件，其次為環境及使用藥物相關。醫院管路事件發生可能原因以病人因素為最高，相對次數百分比為 65.2 件/百件；相較一般醫院，精神科醫院傷害事件通報比例較高，精神科醫院傷害事件發生可能原因同樣以病人因素為主，相對次數百分比為 94.7 件/百件。

本季通報死亡案件共 92 件，扣除 82 件為非預期心跳停止死亡案件，剩餘 10 件案件分別為 6 件醫療事件(4 件與病人評估相關、2 件與轉運送相關)、2 件管路事件(管路滑脫相關)、1 件跌倒事件(高危病人跌倒相關)及 1 件治安事件(病人失蹤)。

**感謝參與機構通報**，本資料為台灣病人安全通報系統階段性之整合資料，相關圖文說明僅代表本季收案資料之實際狀況，數據或比例無法代表目前醫療院所之醫療現況，僅供參考，如需對外引用請與財團法人醫院評鑑暨醫療品質策進會聯絡。

## 本季統計結果

### 一、通報狀況：

#### (一)通報來源與管道

表 1-1-1：醫療院所之通報家數及件數統計

醫療院所	醫學中心		區域醫院		地區醫院		精神專科醫院		其他*		小計	
	N	%	N	%	N	%	N	%	N	%	N	%
2018 第 2 季												
家數	12	(3.8)	54	(17.1)	178	(56.3)	25	(7.9)	47	(14.9)	316	(100.0)
件數	3,165	(25.2)	5,014	(39.9)	2,753	(21.9)	1,490	(11.9)	135	(1.1)	12,557	(100.0)

\*「其他」機構包含護理之家、老人養護中心、康復之家、診所及衛生所等。

表 1-1-2：通報管道之通報家數及件數統計

通報管道	線上通報		軟體上傳		資料庫匯入		小計	
	N	%	N	%	N	%	N	%
2018 第 2 季								
家數	186	(58.9)	95	(30.1)	41	(13.0)	316**	(100.0)
件數	2,362	(18.8)	4,305	(34.3)	5,890	(46.9)	12,557	(100.0)

\*\*「家數」統計為所有參與機構 2018 第 2 季期間有通報之家數統計，雖有機構同時使用線上、軟體、資料庫匯入方式通報，小計通報家數仍維持計算 1 家，非累計數值。

#### (二)通報事件之發生月份

由圖 1-2-1 顯示，有約 47.6%事件可於事件發生當季(4 月~6 月)完成事件上傳，惟就第二季通報事件以發生於 2018 年 3 月案件比例 29.0%最高，為利數據能夠及時反映當季資料，期望各參與機構能持續於每個月將已完案的案件定期上傳至 TPR。

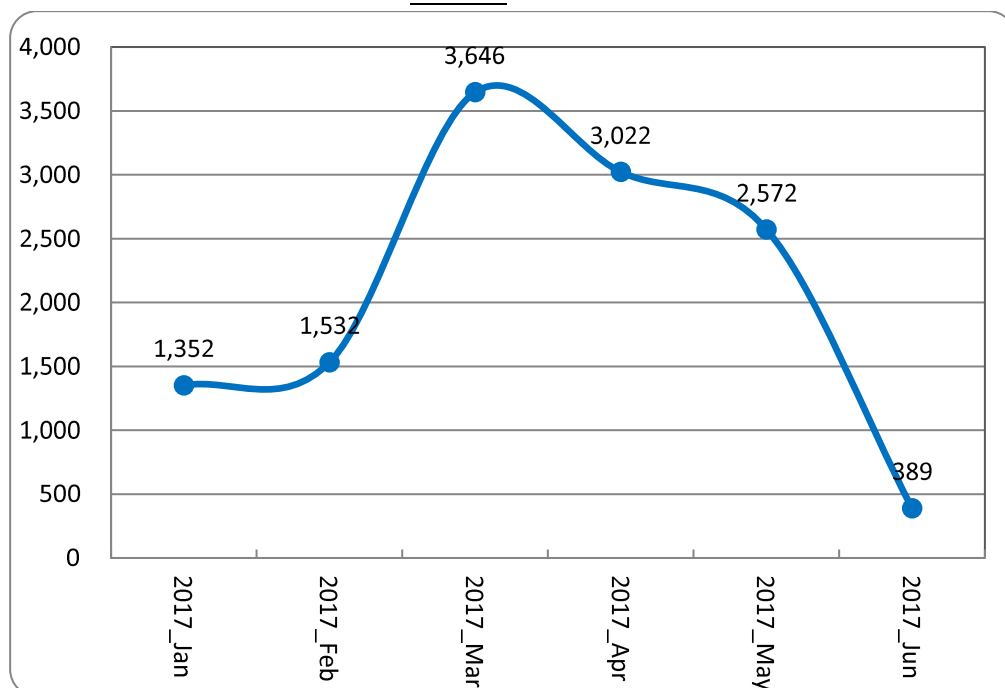


圖 1-2-1：發生事件件數統計(依事件發生月份)

(N = 12,513 ; N 為本季通報事件數，不包含 44 件未填)

(三)事件類別校正分析

本季事件類別校正件數總計 518 件，佔總收案事件之 4.13%；轉歸為他類事件以其他事件類別最多，計有 257 件，佔校正前事件數之 63.1%；原案件轉歸類別件數最多者為**原其他事件轉歸為醫療照護事件**，計 102 件，佔其他事件轉歸事件數之 39.7%；其次為由**原其他事件轉歸為治安事件類別**，計 46 件，佔其他事件轉歸事件數之 17.9%。除由其他事件轉歸外，以醫療事件轉歸比例居次，由**原醫療事件轉歸最多者為其他事件別**，計 30 件，佔醫療事件轉歸事件數 25.6%。

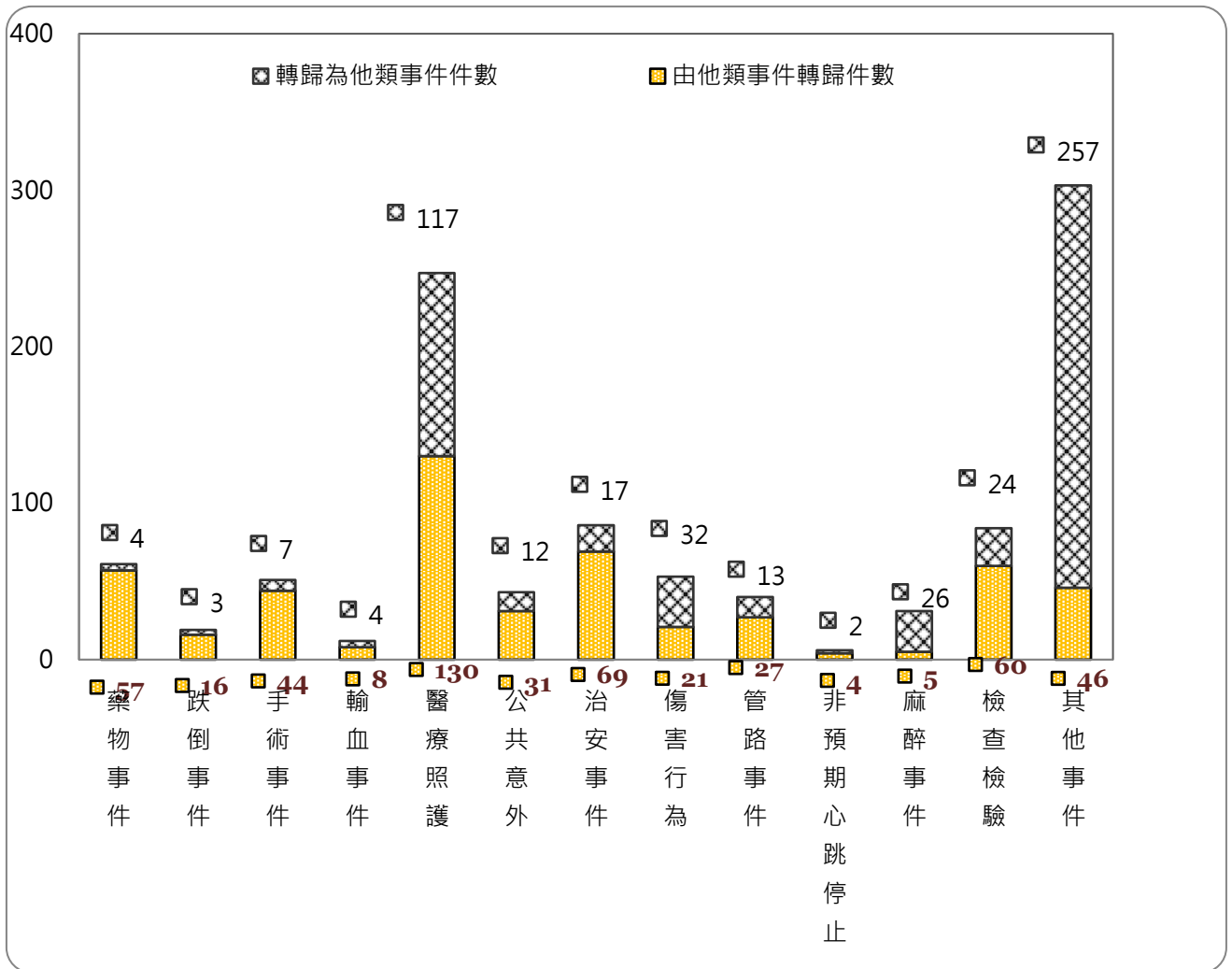


圖 1-3-1：各類事件類別校正件數統計  
(本季通報件數 12,557 件，經類別校正件數 518 件)

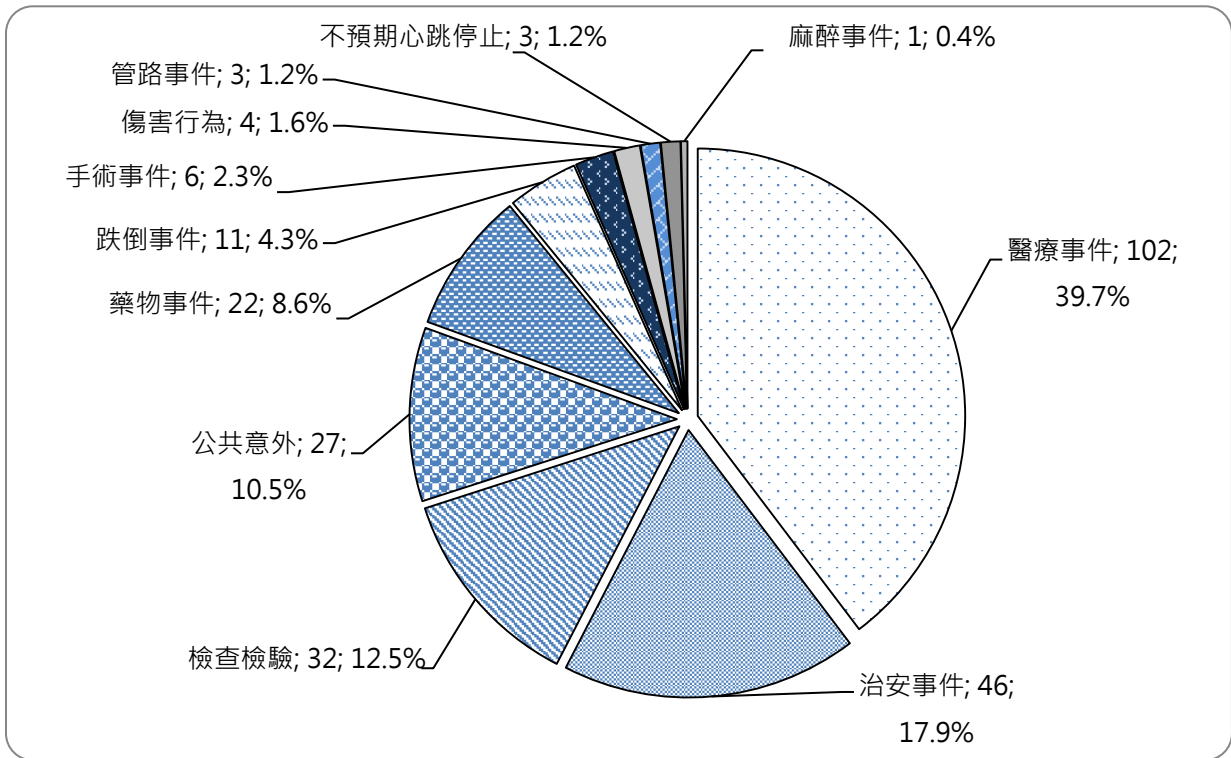


圖 1-3-2：其他事件校正後轉歸類別分布統計  
(其他事件轉歸類別共計 257 件)

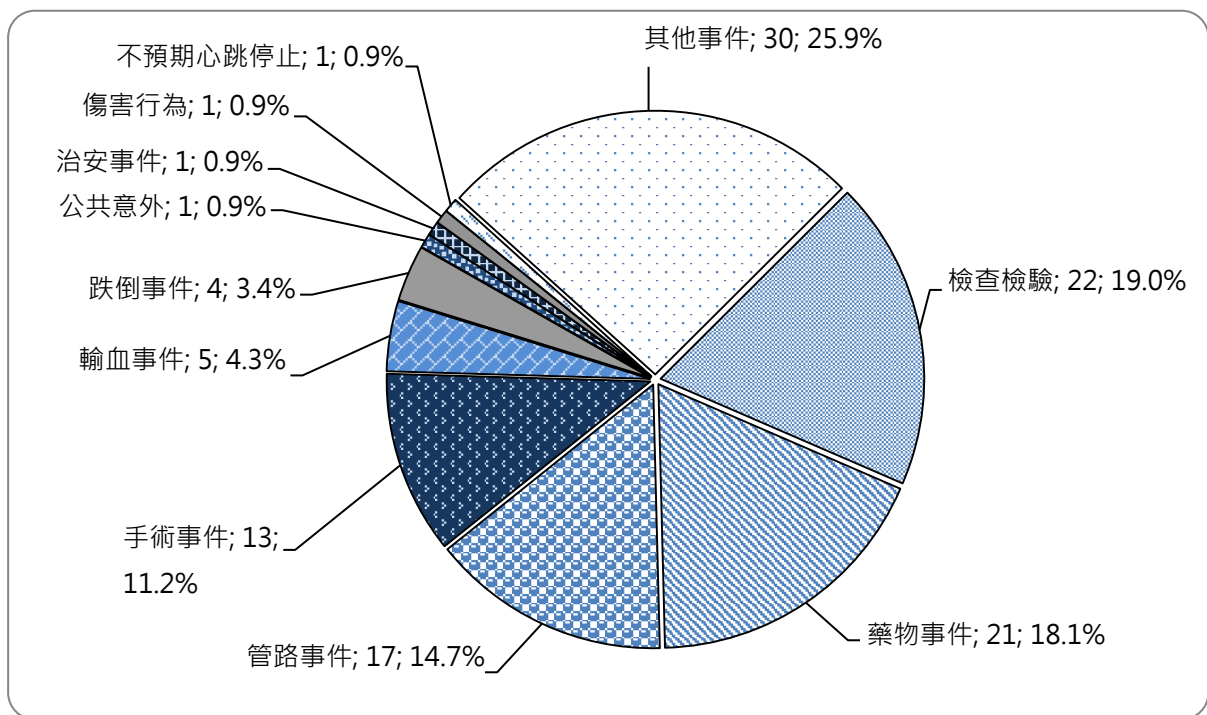


圖 1-3-3：醫療照護事件校正後轉歸類別分布統計  
(醫療照護事件轉歸類別共計 117 件)

#### (四)本季不符收案格式原因分析

本季未收案事件共 2,207 件，約佔本季總通報案件 14.9%，未收案原因以**重複案件**最多(如相同案件內容或內容敘述一致且為相同時間發生者)共 772 件，問題多以使用 XML 匯入方式所佔比例較高，可能與部分機構資料上傳操作有關，提醒相關機構在上傳案件前應完成案件資料檢視，並且當單一 XML 中包含多筆資料偵測出錯時，應將錯誤案件單獨完成修正後



上傳，避免其他正常案件重複上傳影響資料正確性；其次為**事件描述不全案件**共 573 件，常見問題包含事件描述內容僅 4~5 個字無法完整描述事件經過、應填欄位未填、無法協助補充與分類者、事件說明與填答項目內容不一致，如事件發生對象為病人，可是影響對象欄位只勾選員工(傷害程度不明)...等，較常出現事件描述不全被退案者如藥物事件、其他事件及醫療事件；再者為超過年度資料統計截止時間共 404 件，為未在截止期限內完成前一年度發生事件通報；**其他非 TPR 案件**共 270 件，常見如行政流程、一般照護常規、單位內部稽核流程(如藥局雙重查核)及與病人安全無關之案件等；其他不符收案條件案件尚包含空白事件 82 件、ADR(醫、藥材不良)案件 41 件、抱怨事件 32 件、員工針扎 17 件、壓瘡案件 16 件。

### (五)本季各事件類別常見定義、錯誤階段或其他易混淆之處提醒

#### 1. 跌倒事件

**【情境】**：①常見機構於敘述欄位填寫「護理人員聽見重物墜地聲，發現病人平躺在地」、「病人從床上下來沒站好跌倒」、「病人站不穩撞到桌角」...等，案件只著重於形容「聽到撞擊聲」、「肢體無力」或「站不穩」。

②未說明病人跌倒後身體哪個部位受到傷害(例如:哪個地方有紅腫、擦傷、撕裂傷或疼痛)，根據病人的傷害又做了什麼立即處置(例如:傷口縫合、醫師檢查紅腫變形患肢或執行 X-ray 等)。

③事件發生後的立即處置只勾選「持續觀察」，但對病人健康的影響程度卻勾選「重度」。

**【建議】**：上述「事件描述」、「事件發生後的立即處置」及「對病人健康的影響程度」等三個欄位若無法呈現其關聯性或矛盾，會影響事件分析的正確性，因此敘述內容應包含:病人下床時踢到輪椅，因為重心不穩雙手掌著地，右手腕疼痛及腕關節活動受限，醫師檢查後照 X-ray 確認遠端橈骨骨折並安排會診，骨科醫師確認移位明顯，排明日手術行內固定術復位。

## 二、整體事件分析：

### (一)各類事件通報事件數

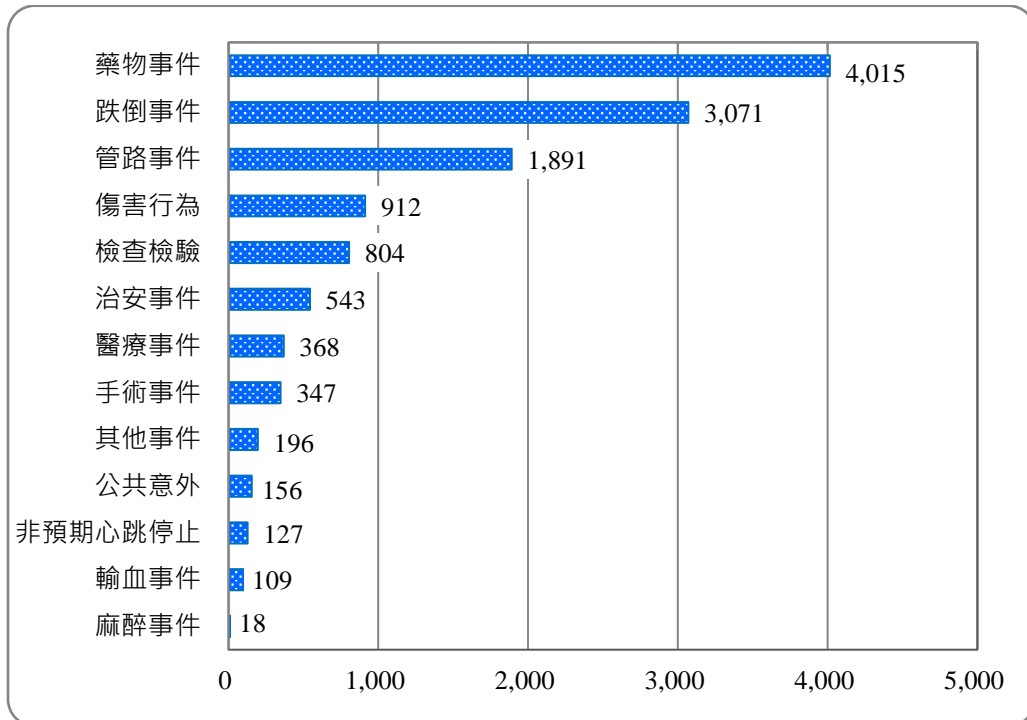


圖 2-1-1：整體通報事件類別

(N = 12,557 ; N 為本季通報事件數)

### (二)事件發生地點

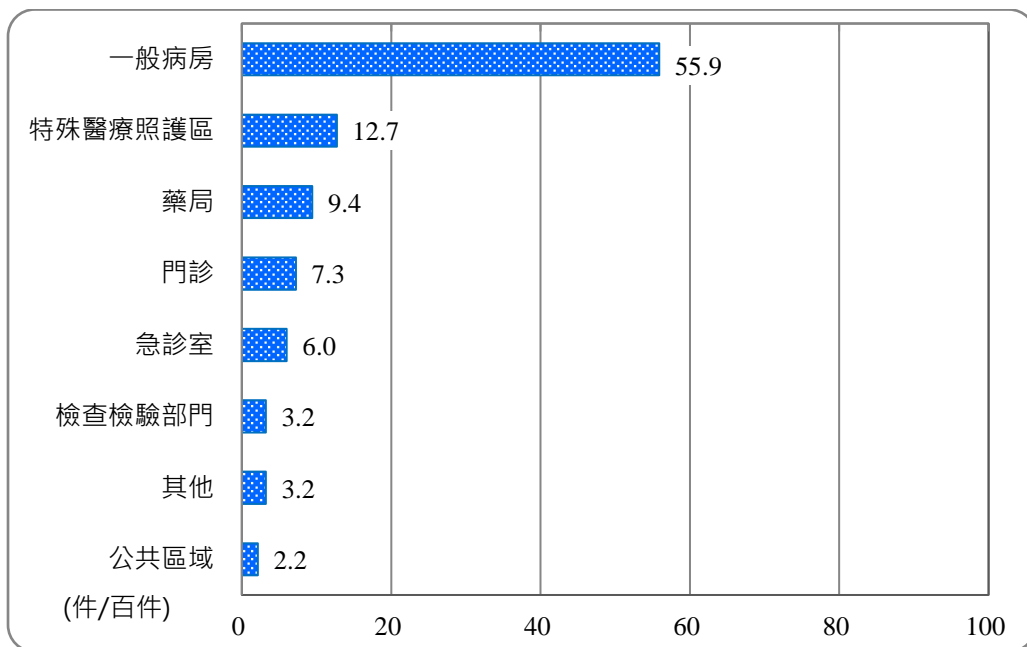


圖 2-2-1：整體發生地點分布

(N=12,557 ; N 為本季通報事件數 ; 此項目為複選)

(三)各類事件發生時段

	00:01-02:00	02:01-04:00	04:01-06:00	06:01-08:00	08:01-10:00	10:01-12:00	12:01-14:00	14:01-16:00	16:01-18:00	18:01-20:00	20:01-22:00	22:01-00:00	未填	走勢圖
藥物事件	100	40	34	116	627	715	399	712	499	296	297	125	55	
跌倒事件	239	240	232	294	287	319	250	278	249	252	226	187	18	
手術事件	5	2	1	18	77	61	66	40	38	14	13	10	2	
輸血事件	3	3	4	3	15	19	13	13	14	8	8	6	0	
醫療事件	7	9	11	31	59	60	27	48	48	27	22	15	4	
公共意外	3	5	3	10	29	28	14	19	11	14	12	5	3	
治安事件	14	17	12	24	83	68	62	56	50	60	69	22	6	
傷害行為	27	15	20	71	107	102	71	125	116	102	111	28	17	
管路事件	164	188	194	176	142	138	146	160	133	134	144	148	24	
非預期心跳停止	5	9	6	13	10	18	12	9	9	11	11	13	1	
麻醉事件	0	0	0	0	3	4	3	4	1	1	1	0	1	
檢查檢驗	13	7	14	74	132	139	87	134	76	44	49	20	15	
其他事件	5	3	4	9	49	37	15	29	13	12	13	5	2	

圖 2-3-1：整體通報事件發生時段走勢圖

(N = 12,557 ; N 為本季通報事件數，標示黃底者為多數者)

(四) 事件對病人健康的影響程度

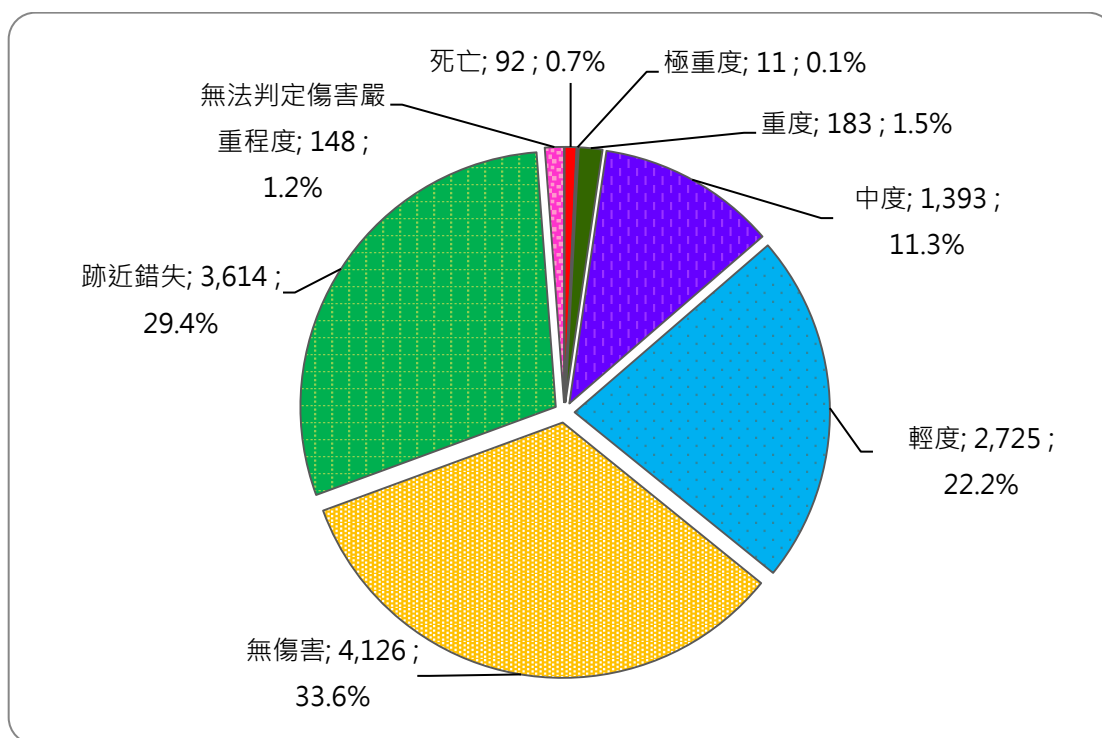


圖 2-4-5：整體嚴重程度分布

(N=12,292 ; N 為影響對象為病人及住民之通報件數)

表 2-4-1：各類事件對病人健康的影響程度

嚴重程度	死亡	極重度	重度	中度	輕度	無傷害	跡近錯失	無法判定	小計
事件類別	N (%)	N (%)	N (%)	N (%)	N (%)	N (%)	N (%)	N (%)	N
藥物事件	0 (0.0)	0 (0.0)	4 (0.1)	126 (3.1)	246 (6.1)	798 (19.9)	<u>2,804</u> (69.8)	37 (0.9)	4,015
跌倒事件	1 (0.0)	0 (0.0)	<u>67</u> (2.2)	481 (15.9)	<u>1,067</u> (35.2)	<u>1,407</u> (46.5)	0 (0.0)	4 (0.1)	3,027
手術事件	0 (0.0)	0 (0.0)	5 (1.4)	18 (5.2)	55 (15.9)	86 (24.8)	178 (51.3)	5 (1.4)	347
輸血事件	0 (0.0)	0 (0.0)	3 (2.8)	2 (1.8)	1 (0.9)	43 (39.4)	56 (51.4)	4 (3.7)	109
醫療事件	6 (1.6)	2 (0.5)	46 (12.5)	109 (29.6)	99 (26.9)	73 (19.8)	14 (3.8)	19 (5.2)	368
公共意外	0 (0.0)	1 (1.0)	2 (2.0)	8 (7.8)	19 (18.6)	46 (45.1)	16 (15.7)	10 (9.8)	102
治安事件	1 (0.2)	0 (0.0)	1 (0.2)	9 (1.9)	10 (2.1)	385 (82.1)	44 (9.4)	<u>19</u> (4.1)	469
傷害行為	0 (0.0)	0 (0.0)	3 (0.4)	69 (8.3)	247 (29.6)	481 (57.7)	25 (3.0)	9 (1.1)	834
管路事件	2 (0.1)	1 (0.1)	17 (0.9)	<u>551</u> (29.1)	762 (40.3)	547 (28.9)	7 (0.4)	4 (0.2)	1,891
非預期心跳停止	<u>82</u> (65.6)	<u>7</u> (5.6)	29 (23.2)	0 (0.0)	0 (0.0)	0 (0.0)	0 (0.0)	7 (5.6)	125
麻醉事件	0 (0.0)	0 (0.0)	1 (5.6)	8 (44.4)	6 (33.3)	2 (11.1)	0 (0.0)	1 (5.6)	18
檢查檢驗	0 (0.0)	0 (0.0)	2 (0.2)	7 (0.9)	205 (25.5)	151 (18.8)	414 (51.5)	25 (3.1)	804
其他事件	0 (0.0)	0 (0.0)	3 (1.6)	5 (2.7)	8 (4.4)	107 (58.5)	56 (30.6)	4 (2.2)	183
<b>總計</b>	<b>92 (0.7)</b>	<b>11 (0.1)</b>	<b>183 (1.5)</b>	<b>1,393 (11.3)</b>	<b>2,725 (22.2)</b>	<b>4,126 (33.6)</b>	<b>3,614 (29.4)</b>	<b>148 (1.2)</b>	<b>12,292</b>

(N = 12,292 ; N 為影響對象為病人及住民之通報件數 ; 標記底線者為該嚴重程度中件數最多者)

## (五)各類事件可能原因

表 2-5-1：整體各類事件可能原因統計(可能原因為複選；標記底線者為該可能原因中次數最多者)

可能原因	系統	病人	人為	器材	環境	用藥	溝通	政策**	其他	不知道	事件數	
各類事件	N (件/百件)	N (件/百件)	N (件/百件)	N (件/百件)	N (件/百件)	N (件/百件)	N (件/百件)	N (件/百件)	N (件/百件)	N (件/百件)	N	
藥物事件	<u>1,414</u> (35.2)	116 (2.9)	<u>2,159</u> (53.8)	<u>236</u> (5.9)	869 (21.6)	—	—	226 (5.6)	9 (0.2)	<u>892</u> (22.2)	<u>95</u> (2.4)	4,015
跌倒事件	145 (4.7)	<u>2,559</u> (83.3)	365 (11.9)	213 (6.9)	<u>542</u> (17.6)	<u>491</u> (16.0)	320 (10.4)	8 (0.3)	98 (3.2)	8 (0.3)	3,071	
手術事件	271 (78.1)	<u>36</u> (10.4)	275 (79.3)	37 (10.7)	9 (2.6)	—	—	261 (75.2)	3 (0.9)	2 (0.6)	0 (0.0)	347
輸血事件	61 (56.0)	<u>1</u> (0.9)	84 (77.1)	<u>5</u> (4.6)	0 (0.0)	—	—	27 (24.8)	1 (0.9)	0 (0.0)	2 (1.8)	109
醫療事件	236 (64.1)	109 (29.6)	278 (75.5)	32 (8.7)	6 (1.6)	—	—	118 (32.1)	14 (3.8)	7 (1.9)	0 (0.0)	368
公共意外	13 (8.3)	<u>10</u> (6.4)	<u>38</u> (24.4)	97 (62.2)	46 (29.5)	—	—	3 (1.9)	3 (1.9)	0 (0.0)	0 (0.0)	156
治安事件*	<u>46</u> (8.5)	<u>256</u> (47.1)	<u>79</u> (14.5)	6 (1.1)	22 (4.1)	—	—	253 (46.6)	7 (1.3)	1 (0.2)	9 (1.7)	543
傷害行為	<u>39</u> (4.3)	857 (94.0)	15 (1.6)	<u>3</u> (0.3)	15 (1.6)	—	—	178 (19.5)	2 (0.2)	5 (0.5)	1 (0.1)	912
管路事件	636 (33.6)	1,233 (65.2)	1,090 (57.6)	<u>61</u> (3.2)	6 (0.3)	—	—	<u>773</u> (40.9)	3 (0.2)	17 (0.9)	11 (0.6)	1,891
非預期心跳停止	11 (8.7)	118 (92.9)	7 (5.5)	1 (0.8)	0 (0.0)	—	—	12 (9.4)	0 (0.0)	0 (0.0)	3 (2.4)	127
麻醉事件	5 (27.8)	11 (61.1)	6 (33.3)	2 (11.1)	0 (0.0)	2 (11.1)	3 (16.7)	0 (0.0)	0 (0.0)	0 (0.0)	0 (0.0)	18
檢查檢驗	425 (52.9)	8 (1.0)	643 (80.0)	46 (5.7)	42 (5.2)	—	—	140 (17.4)	<u>33</u> (4.1)	11 (1.4)	3 (0.4)	804

註：\*治安事件於 2015 表單可選擇可能原因，故增加治安事件別。(其他事件無可能原因選項故無法列入計算)

\*\*2015 表單可能原因增加「與機構和政策因素相關」簡稱「政策」因素

## (六)各類事件預防方法

表 2-6-1：整體各類事件預防方法統計(預防方法為複選；標記底線者為該類事件預防方法中次數最多者)

預防方法	加強教育		改變醫療		改變行政		加強溝通		不知道		其他		事件數
	訓練	照護方式	管理	方式	方式	方式	方式	方式	方式	方式	方式		
事件類別	N	(件/百件)	N	(件/百件)	N	(件/百件)	N	(件/百件)	N	(件/百件)	N	(件/百件)	N
藥物事件	<u>2,597</u>	(64.7)	1,618	(40.3)	208	(5.2)	1,313	(32.7)	384	(9.6)	141	(3.5)	4,015
跌倒事件	<u>2,196</u>	(71.5)	269	(8.8)	220	(7.2)	1,076	(35.0)	33	(1.1)	107	(3.5)	3,071
手術事件	<u>236</u>	(68.0)	78	(22.5)	44	(12.7)	177	(51.0)	3	(0.9)	4	(1.2)	347
輸血事件	<u>72</u>	(66.1)	26	(23.9)	11	(10.1)	32	(29.4)	11	(10.1)	0	(0.0)	109
醫療事件	<u>285</u>	(77.4)	118	(32.1)	42	(11.4)	119	(32.3)	9	(2.4)	18	(4.9)	368
公共意外	58	(37.2)	16	(10.3)	<u>77</u>	(49.4)	21	(13.5)	5	(3.2)	33	(21.2)	156
治安事件	<u>390</u>	(71.8)	35	(6.4)	47	(8.7)	170	(31.3)	20	(3.7)	4	(0.7)	543
傷害行為	<u>595</u>	(65.2)	111	(12.2)	49	(5.4)	346	(37.9)	32	(3.5)	37	(4.1)	912
管路事件	<u>1,484</u>	(78.5)	382	(20.2)	83	(4.4)	818	(43.3)	36	(1.9)	28	(1.5)	1,891
非預期心跳停止	<u>77</u>	(60.6)	25	(19.7)	11	(8.7)	25	(19.7)	28	(22.0)	0	(0.0)	127
麻醉事件	<u>13</u>	(72.2)	10	(55.6)	2	(11.1)	8	(44.4)	0	(0.0)	0	(0.0)	18
檢查檢驗	<u>635</u>	(79.0)	247	(30.7)	104	(12.9)	215	(26.7)	17	(2.1)	8	(1.0)	804
其他事件	<u>152</u>	(77.6)	31	(15.8)	46	(23.5)	35	(17.9)	4	(2.0)	6	(3.1)	196
總計	8,790	(70.0)	2,966	(23.6)	944	(7.5)	4,355	(34.7)	582	(4.6)	386	(3.1)	12,557

(七)通報者相關分析：

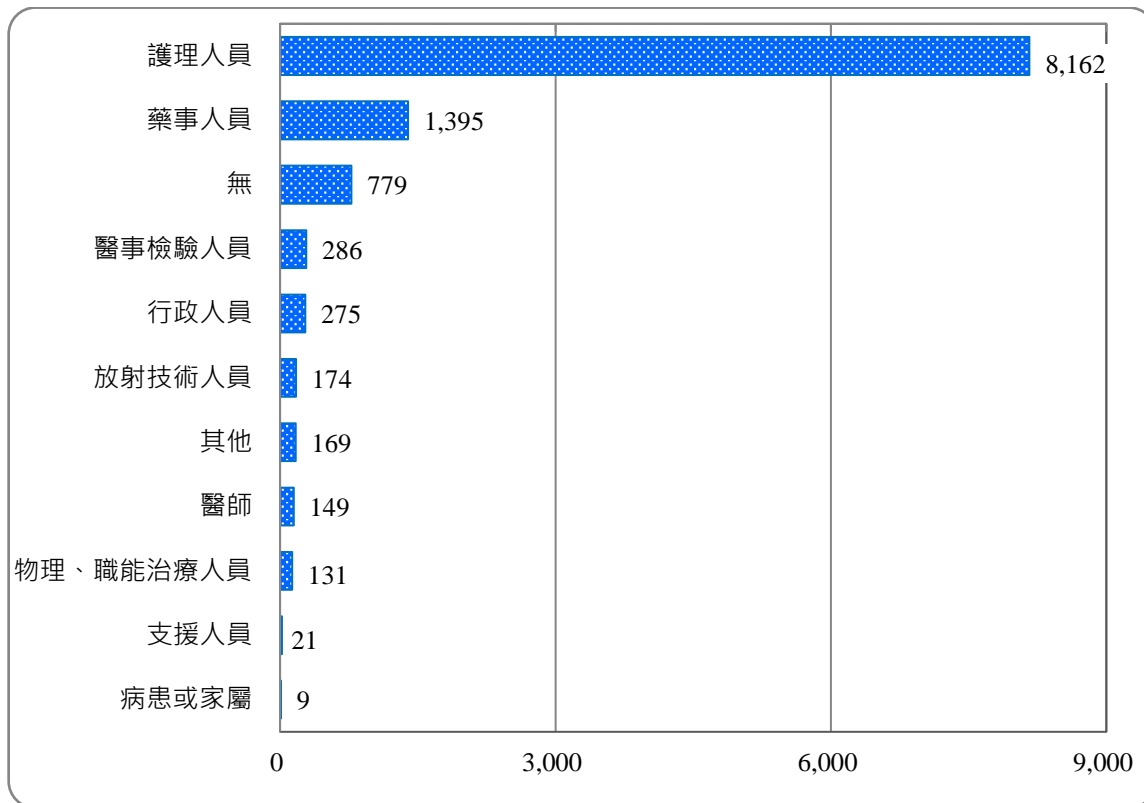


圖 2-7-1：通報者身分別統計  
(N=11,550 · 不含未填 1,007 件)

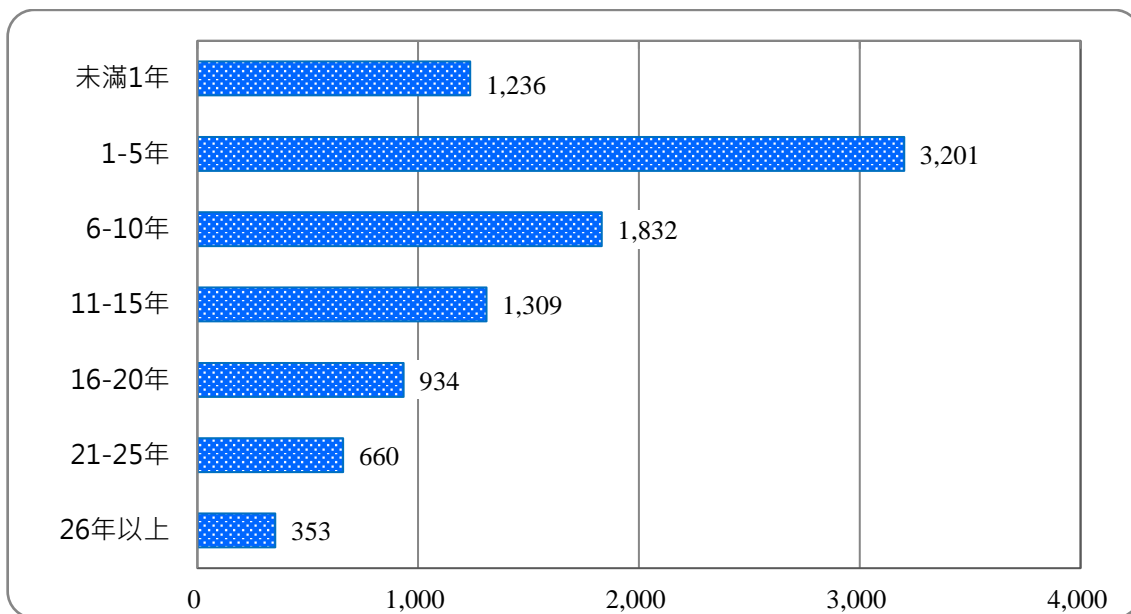


圖 2-7-2：通報者工作年資分布  
(N=9,525 · 不含未填 3,032 件)

### 三、各類機構通報事件重點分析

#### (一) 各類機構通報事件

表 3-1-1：各類機構通報事件

機構別 事件 類別	醫院		精神科 醫院		護理之家		精神復 健機構		養護 機構		診所		衛生所		其他		事件數	
	N	(%)	N	(%)	N	(%)	N	(%)	N	(%)	N	(%)	N	(%)	N	(%)	N	(%)
藥物事件	3,904	(36.3)	98	(6.1)	5	(3.2)	0	(0.0)	1	(5.9)	6	(26.1)	1	(14.3)	0	(0.0)	<b>4,015</b>	<b>(32.0)</b>
跌倒事件	2,400	(22.3)	564	(35.1)	89	(57.1)	0	(0.0)	8	(47.1)	5	(21.7)	4	(57.1)	1	(33.3)	<b>3,071</b>	<b>(24.5)</b>
手術事件	347	(3.2)	0	(0.0)	0	(0.0)	0	(0.0)	0	(0.0)	0	(0.0)	0	(0.0)	0	(0.0)	<b>347</b>	<b>(2.8)</b>
輸血事件	109	(1.0)	0	(0.0)	0	(0.0)	0	(0.0)	0	(0.0)	0	(0.0)	0	(0.0)	0	(0.0)	<b>109</b>	<b>(0.9)</b>
醫療事件	320	(3.0)	27	(1.7)	14	(9.0)	1	(33.3)	1	(5.9)	4	(17.4)	0	(0.0)	1	(33.3)	<b>368</b>	<b>(2.9)</b>
公共意外	145	(1.3)	7	(0.4)	2	(1.3)	0	(0.0)	0	(0.0)	2	(8.7)	0	(0.0)	0	(0.0)	<b>156</b>	<b>(1.2)</b>
治安事件	264	(2.5)	273	(17.0)	4	(2.6)	2	(66.7)	0	(0.0)	0	(0.0)	0	(0.0)	0	(0.0)	<b>543</b>	<b>(4.3)</b>
傷害行為	292	(2.7)	605	(37.7)	7	(4.5)	0	(0.0)	7	(41.2)	0	(0.0)	0	(0.0)	1	(33.3)	<b>912</b>	<b>(7.3)</b>
管路事件	1,848	(17.2)	9	(0.6)	32	(20.5)	0	(0.0)	0	(0.0)	1	(4.3)	1	(14.3)	0	(0.0)	<b>1,891</b>	<b>(15.1)</b>
非預期 心跳停止	114	(1.1)	9	(0.6)	1	(0.6)	0	(0.0)	0	(0.0)	3	(13.0)	0	(0.0)	0	(0.0)	<b>127</b>	<b>(1.0)</b>
麻醉事件	17	(0.2)	0	(0.0)	0	(0.0)	0	(0.0)	0	(0.0)	1	(4.3)	0	(0.0)	0	(0.0)	<b>18</b>	<b>(0.1)</b>
檢查檢驗	798	(7.4)	4	(0.2)	1	(0.6)	0	(0.0)	0	(0.0)	0	(0.0)	1	(14.3)	0	(0.0)	<b>804</b>	<b>(6.4)</b>
其他事件	184	(1.7)	10	(0.6)	1	(0.6)	0	(0.0)	0	(0.0)	1	(4.3)	0	(0.0)	0	(0.0)	<b>196</b>	<b>(1.6)</b>
<b>總計</b>	<b>10,742</b>		<b>1,606</b>		<b>156</b>		<b>3</b>		<b>17</b>		<b>23</b>		<b>7</b>		<b>3</b>		<b>12,557</b>	

#### (二) 各類機構別其事件對病人/住民健康之程度

表 3-2-1：各類機構與病人/住民健康的影響程度

機構別 影響 程度	醫院		精神科 醫院		護理之家		精神復健 機構		養護機 構		診所		衛生所		其他		事件數
	N	(%)	N	(%)	N	(%)	N	(%)	N	(%)	N	(%)	N	(%)	N	(%)	N
死亡	83	(0.8)	7	(0.4)	0	(0.0)	0	(0.0)	0	(0.0)	2	(9.1)	0	(0.0)	0	(0.0)	<b>92</b>
極重度	9	(0.1)	2	(0.1)	0	(0.0)	0	(0.0)	0	(0.0)	0	(0.0)	0	(0.0)	0	(0.0)	<b>11</b>
重度	148	(1.4)	23	(1.5)	10	(6.5)	0	(0.0)	0	(0.0)	1	(4.5)	0	(0.0)	1	(33.3)	<b>183</b>
中度	1,236	(11.8)	130	(8.2)	22	(14.3)	0	(0.0)	2	(11.8)	2	(9.1)	0	(0.0)	1	(33.3)	<b>1,393</b>
輕度	2,234	(21.3)	430	(27.2)	48	(31.2)	1	(33.3)	2	(11.8)	8	(36.4)	2	(28.6)	0	(0.0)	<b>2,725</b>
無傷害	3,136	(29.9)	894	(56.5)	69	(44.8)	2	(66.7)	13	(76.5)	9	(40.9)	2	(33.3)	1	(33.3)	<b>4,126</b>
跡近錯失	3,513	(33.4)	95	(6.0)	4	(2.6)	0	(0.0)	0	(0.0)	0	(0.0)	2	(33.3)	0	(0.0)	<b>3,614</b>
無法判定	145	(1.4)	2	(0.1)	1	(0.6)	0	(0.0)	0	(0.0)	0	(0.0)	0	(0.0)	0	(0.0)	<b>148</b>
<b>總計</b>	<b>10,504</b>		<b>1,583</b>		<b>154</b>		<b>3</b>		<b>17</b>		<b>22</b>		<b>6</b>		<b>3</b>		<b>12,292</b>

### (三)各機構別通報事件之 SAC 統計

表 3-3-1：各類機構與病人健康嚴重度評估矩陣(SAC)

機構別 SAC 分數	醫院		精神科 醫院		護理之家		精神復健 機構		養護機 構		診所		衛生所		其他		事件數 N
	N	(%)	N	(%)	N	(%)	N	(%)	N	(%)	N	(%)	N	(%)	N	(%)	
SAC=1	80	(0.8)	7	(0.4)	0	(0.0)	0	(0.0)	0	(0.0)	1	(4.5)	0	(0.0)	0	(0.0)	<b>88</b>
SAC=2	88	(0.8)	17	(1.1)	3	(1.9)	0	(0.0)	0	(0.0)	1	(4.5)	0	(0.0)	1	(33.3)	<b>110</b>
SAC=3	1,487	(14.2)	209	(13.2)	19	(12.3)	0	(0.0)	2	(11.8)	2	(9.1)	0	(0.0)	1	(33.3)	<b>1,720</b>
SAC=4	3,648	(34.7)	931	(58.8)	68	(44.2)	1	(33.3)	14	(82.4)	14	(63.6)	4	(57.1)	1	(33.3)	<b>4,681</b>
INC	855	(8.1)	182	(11.5)	22	(14.3)	0	(0.0)	0	(0.0)	0	(0.0)	0	(0.0)	0	(0.0)	<b>1,059</b>
NA	4,346	(41.4)	237	(15.0)	42	(27.3)	2	(66.7)	1	(5.9)	4	(18.2)	2	(28.6)	0	(0.0)	<b>4,634</b>
<b>總計</b>	<b>10,504</b>		<b>1,583</b>		<b>154</b>		<b>3</b>		<b>17</b>		<b>22</b>		<b>6</b>		<b>3</b>	<b>12,292</b>	

註：SAC 分數由「事件發生後對病人健康的影響程度」及「事件再發生頻率」組成，為一矩陣對應量表，分數愈低表示嚴重度評估愈高，SAC=1 或 2 的案件會建議進行 RCA 分析(視案件類型而定)。

NA 包括事件發生後對病人健康的影響程度為跡近錯失、無法判定、不知道，或事件再發生的機會為不知道無法計算者；

INC 包括事件發生後對病人健康的影響程度為未填，或事件再發生機會為未填等無法計算者。

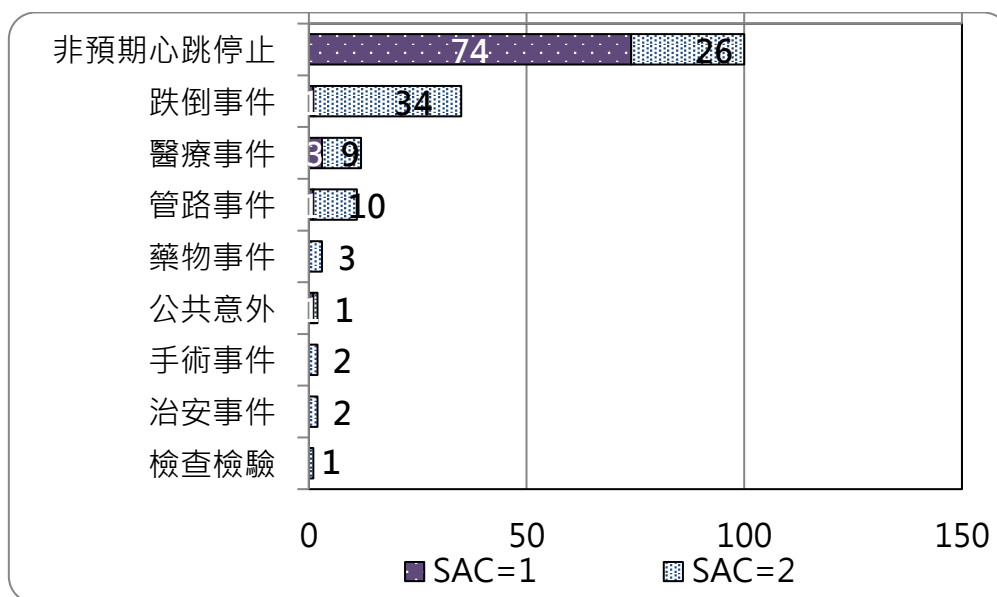


圖 3-3-1 醫院 SAC 為 1 或 2 之事件類別

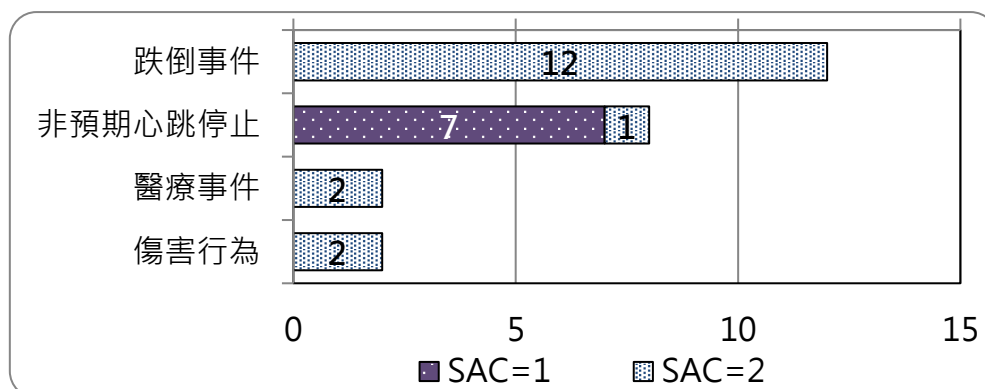


圖 3-3-2 精神科醫院 SAC 為 1 或 2 之事件類別



## 四、醫院及精神科醫院 Top 3 事件之重點分析

### (一)醫院通報事件類別 Top 3 之重點分析

#### 1.藥物事件

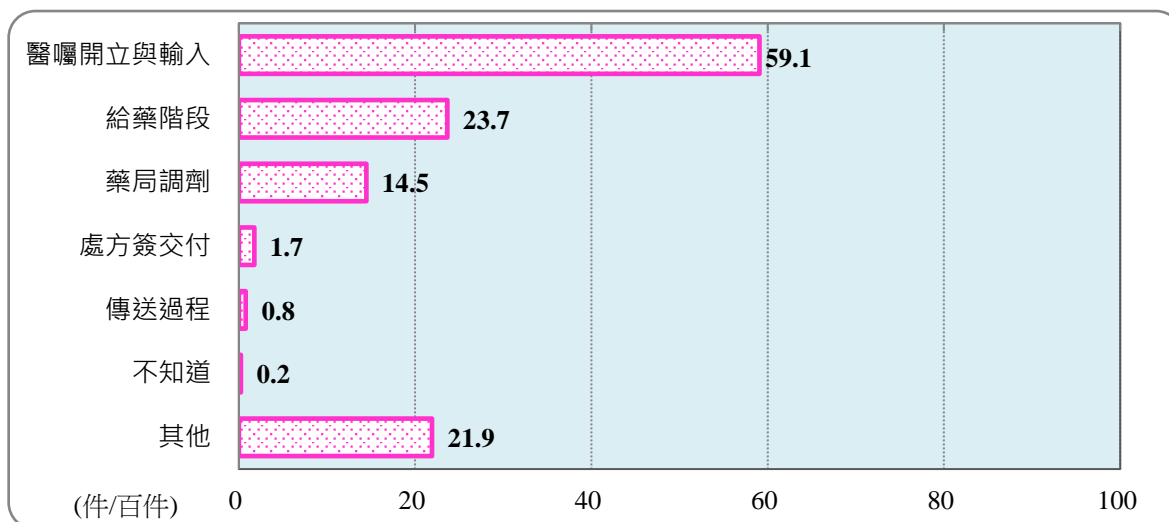


圖 4-1-1：醫院藥物事件錯誤發生階段

(N=3,904；N 為本季通報事件數；此項目為複選)

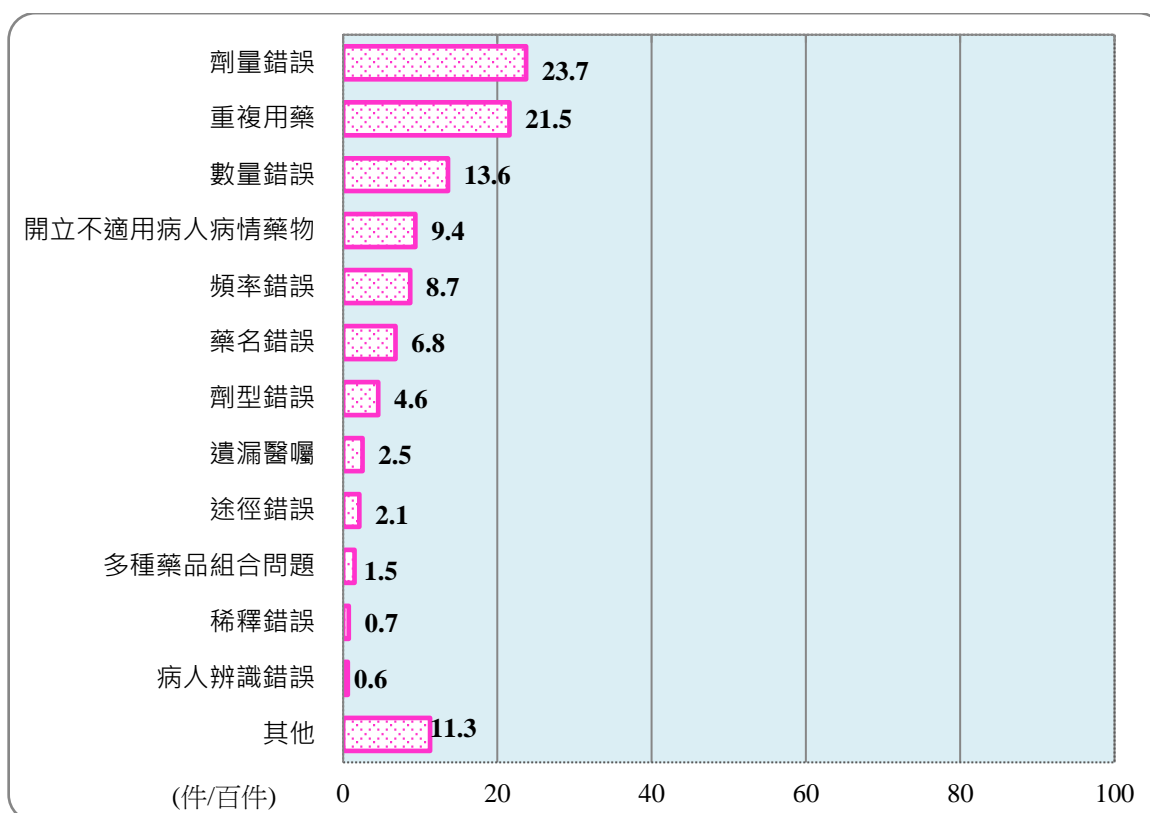


圖 4-1-2：醫院藥物事件醫囑開立錯誤階段之錯誤項目明細

(N = 1,471；N 為本季「醫院藥物事件醫囑開立錯誤」事件數；此項目為複選)

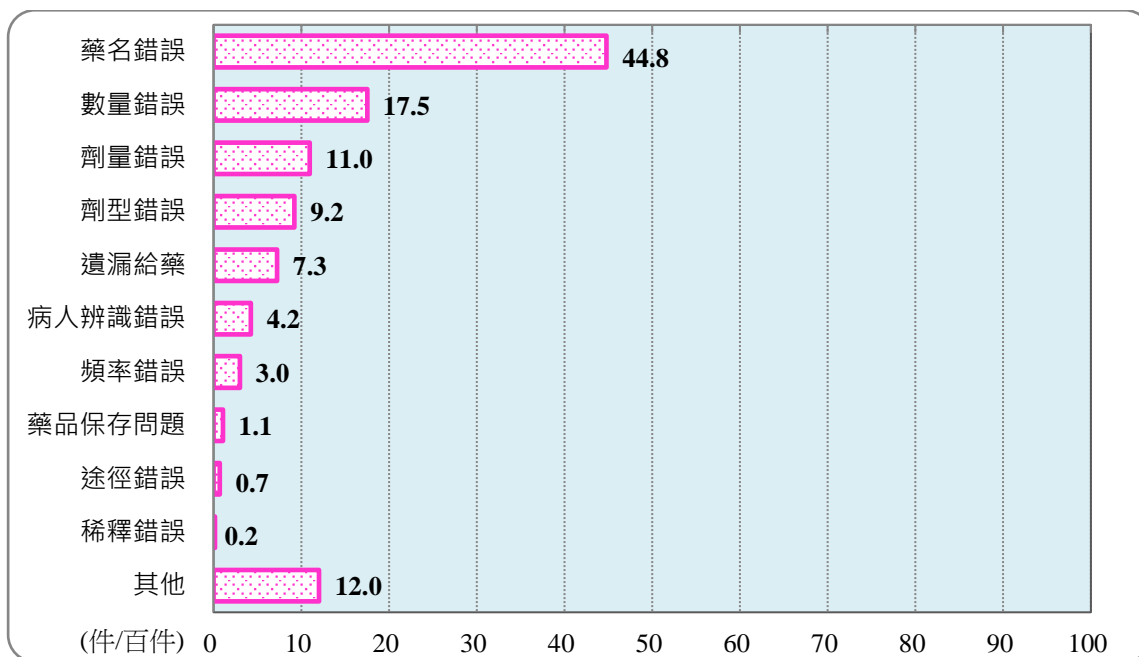


圖 4-1-3：醫院藥物事件藥局調劑錯誤階段之錯誤項目明細

(N = 565 ; N 為本季「醫院藥物事件藥局調劑錯誤階段」事件數(不含未填)；此項目為複選)

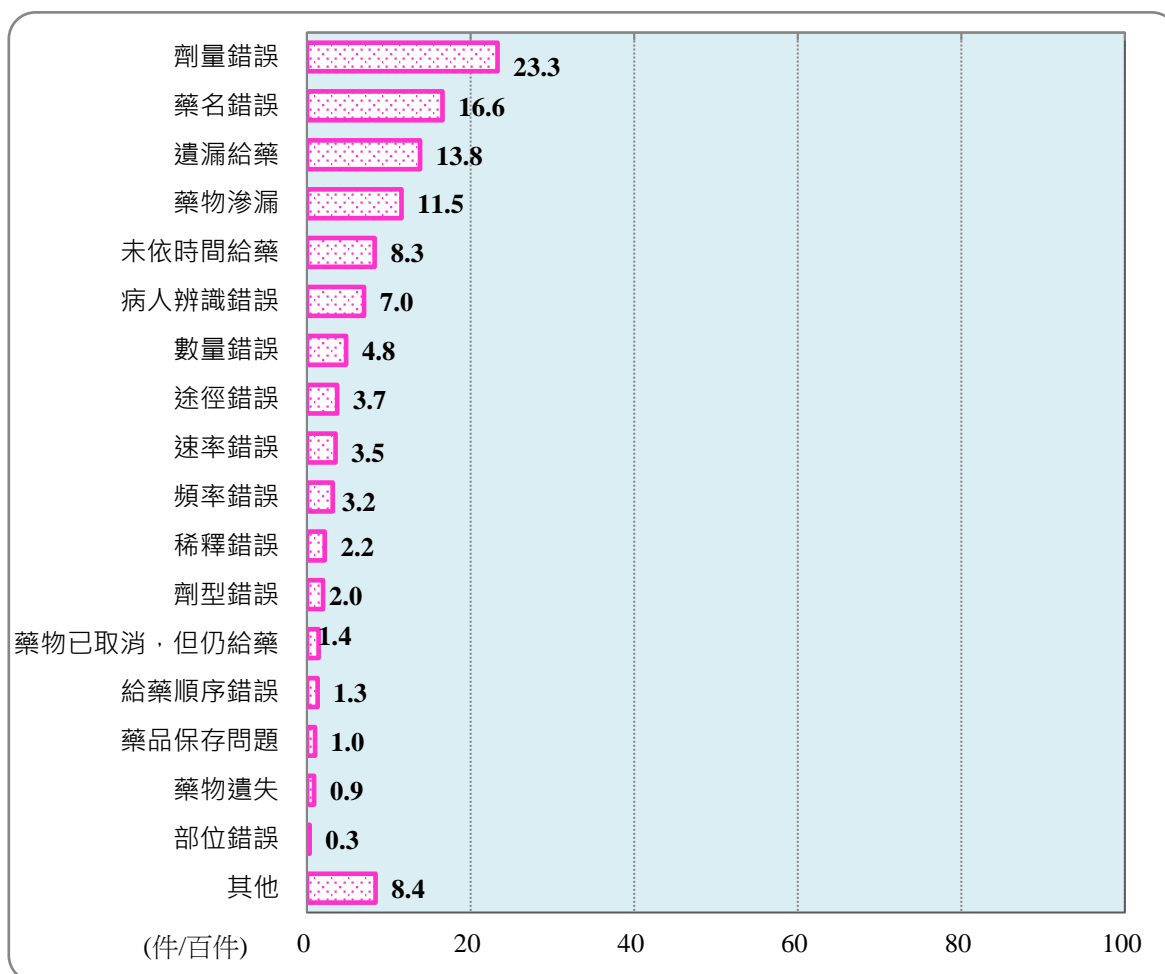


圖 4-1-4：醫院藥物事件給藥錯誤階段之錯誤項目明細

(N = 918 ; N 為本季「醫院藥物事件給藥錯誤階段」事件數(不含未填)；此項目為複選)

## 2. 跌倒事件

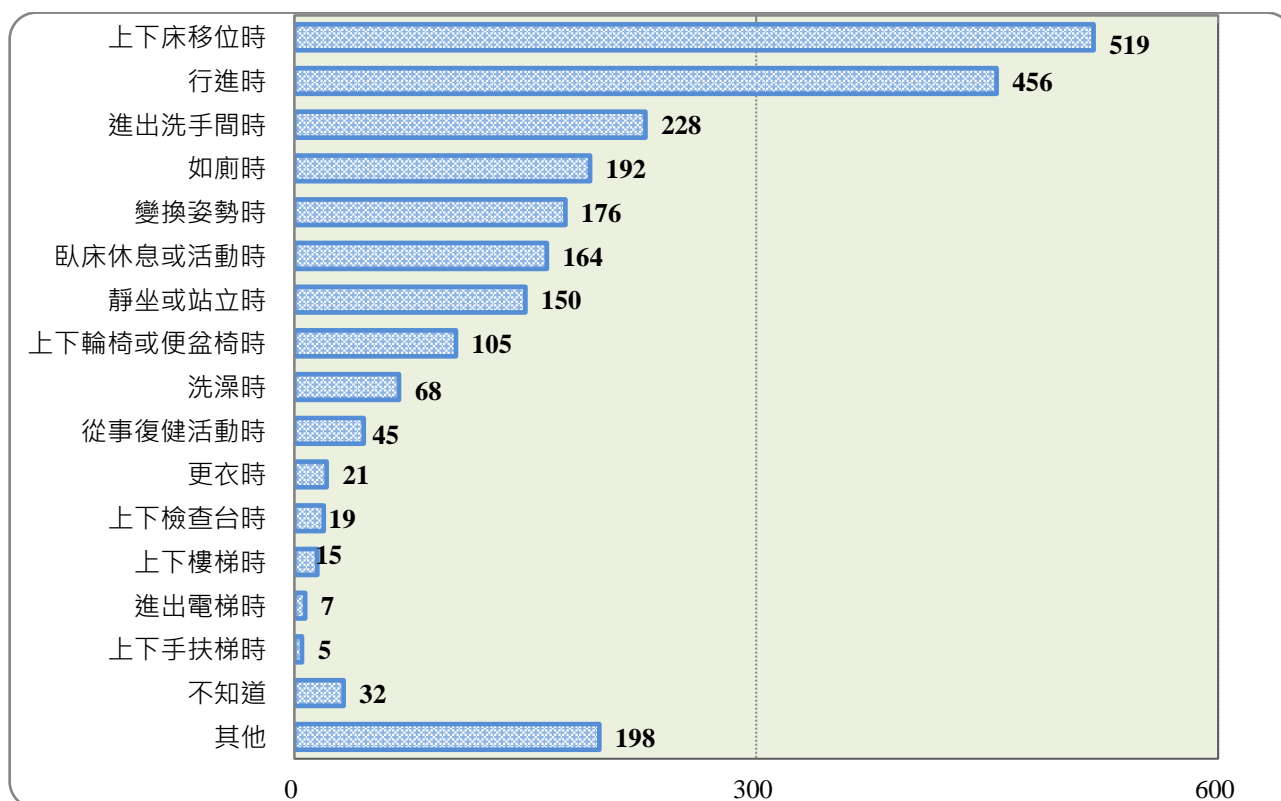


圖 4-1-5：醫院跌倒事件發生時從事何項活動過程

(N = 2,400 ; N 為本季通報事件數)

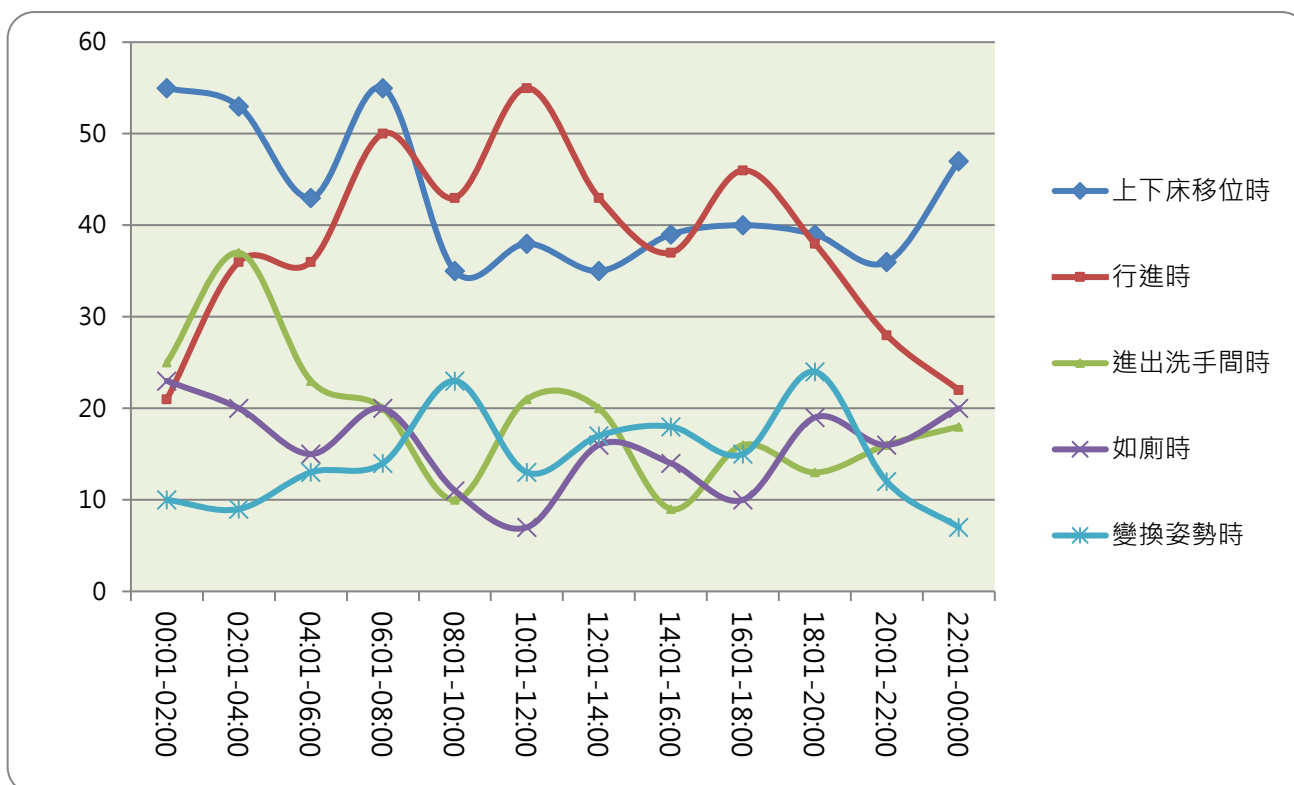


圖 4-1-6：醫院跌倒事件發生時段與主要前五項活動過程線性圖

(N = 1,564 ; N 為本季醫院跌倒主要前五項活動通報事件數，不含時段未填)

### 3. 管路事件

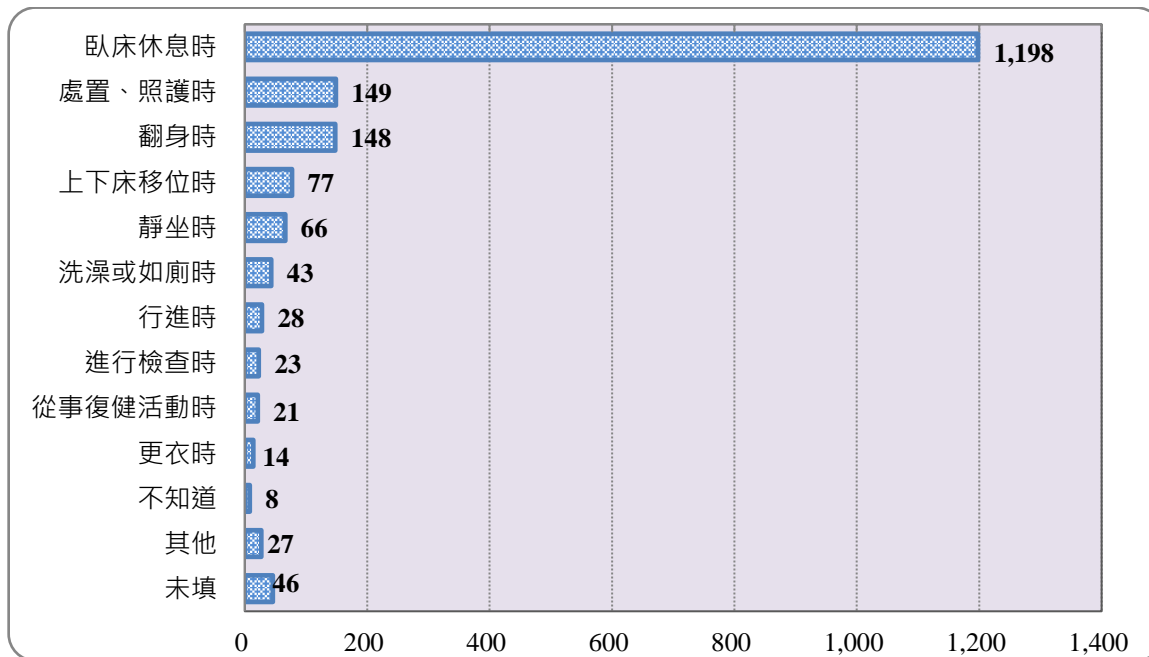


圖 4-1-7：醫院管路事件發生於何項活動過程  
(N = 1,848 ; N 為本季通報事件數)

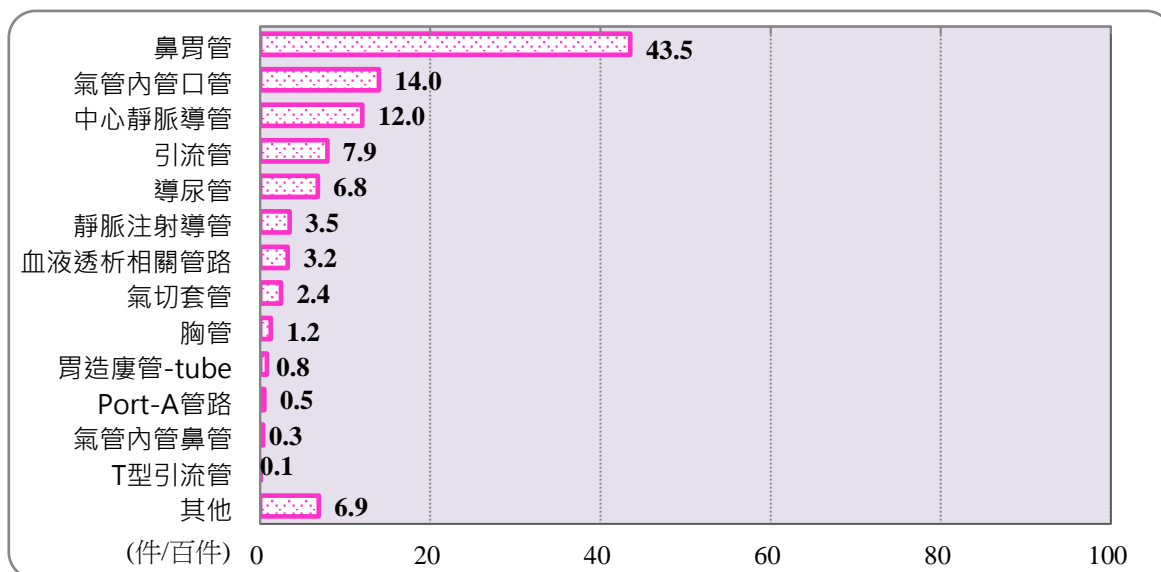


圖 4-1-8：醫院管路事件種類  
(N = 1,848 ; N 為本季通報事件數；此項目為複選)

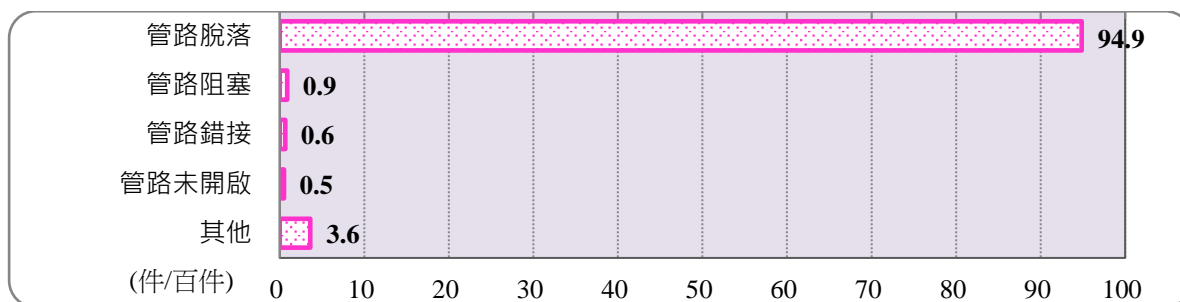


圖 4-1-9：醫院管路事件錯誤類型  
(N = 1,848 ; N 為本季通報事件數；此項目為複選)

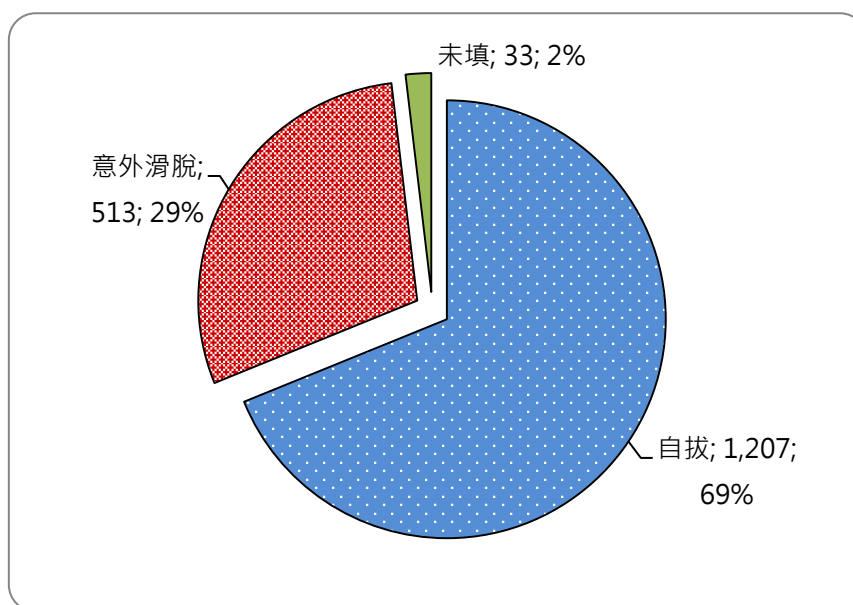


圖 4-1-10：醫院管路脫落錯誤類型  
(N = 1,753 ; N 為本季通報醫院管路脫落事件數)

表 4-1-1：醫院各類事件對病人健康的影響程度

嚴重程度	死亡	極重度	重度	中度	輕度	無傷害	跡近錯失	無法判定	小計
事件類別	N (%)	N (%)	N (%)	N (%)	N (%)	N (%)	N (%)	N (%)	N
藥物事件	0 (0.0)	0 (0.0)	4 (0.1)	118 (3.0)	239 (6.1)	747 (19.1)	<u>2,759</u> (70.7)	37 (0.9)	3,904
跌倒事件	1 (0.0)	0 (0.0)	47 (2.0)	400 (17.0)	789 (33.5)	1,117 (47.4)	0 (0.0)	4 (0.2)	2,358
手術事件	0 (0.0)	0 (0.0)	5 (1.4)	18 (5.2)	55 (15.9)	86 (24.8)	178 (51.3)	5 (1.4)	347
輸血事件	0 (0.0)	0 (0.0)	3 (2.8)	2 (1.8)	1 (0.9)	43 (39.4)	56 (51.4)	4 (3.7)	109
醫療事件	6 (1.9)	1 (0.3)	38 (11.9)	89 (27.8)	84 (26.3)	71 (22.2)	13 (4.1)	18 (5.6)	320
公共意外	0 (0.0)	1 (1.1)	2 (2.2)	8 (8.7)	16 (17.4)	41 (44.6)	14 (15.2)	10 (10.9)	92
治安事件	1 (0.5)	0 (0.0)	1 (0.5)	8 (4.1)	8 (4.1)	158 (81.9)	0 (0.0)	<u>17</u> (8.8)	193
傷害行為	0 (0.0)	0 (0.0)	1 (0.4)	34 (14.5)	67 (28.5)	106 (45.1)	18 (7.7)	9 (3.8)	235
管路事件	2 (0.1)	1 (0.1)	16 (0.9)	<u>544</u> (29.4)	757 (41.0)	517 (28.0)	7 (0.4)	4 (0.2)	1,848
非預期心跳停止	<u>73</u> (65.2)	<u>6</u> (5.4)	<u>26</u> (23.2)	0 (0.0)	0 (0.0)	0 (0.0)	0 (0.0)	7 (6.3)	112
麻醉事件	0 (0.0)	0 (0.0)	1 (5.9)	8 (47.1)	6 (35.3)	1 (5.9)	0 (0.0)	1 (5.9)	17
檢查檢驗	0 (0.0)	0 (0.0)	2 (0.3)	6 (0.8)	205 (25.7)	148 (18.5)	412 (51.6)	25 (3.1)	798
其他事件	0 (0.0)	0 (0.0)	2 (1.2)	1 (0.6)	7 (4.1)	101 (59.1)	56 (32.7)	4 (2.3)	171
<b>總計</b>	<b>83</b>	<b>9</b>	<b>148</b>	<b>1,236</b>	<b>2,234</b>	<b>3,136</b>	<b>3,513</b>	<b>145</b>	<b>10,504</b>

(N = 10,504 ; N 為醫院別影響對象為病人及住民之通報件數 ; 標記底線者為該嚴重程度中件數最多者)

## (二)精神科醫院通報事件類別 Top 2 之重點分析

### 1 傷害行為事件

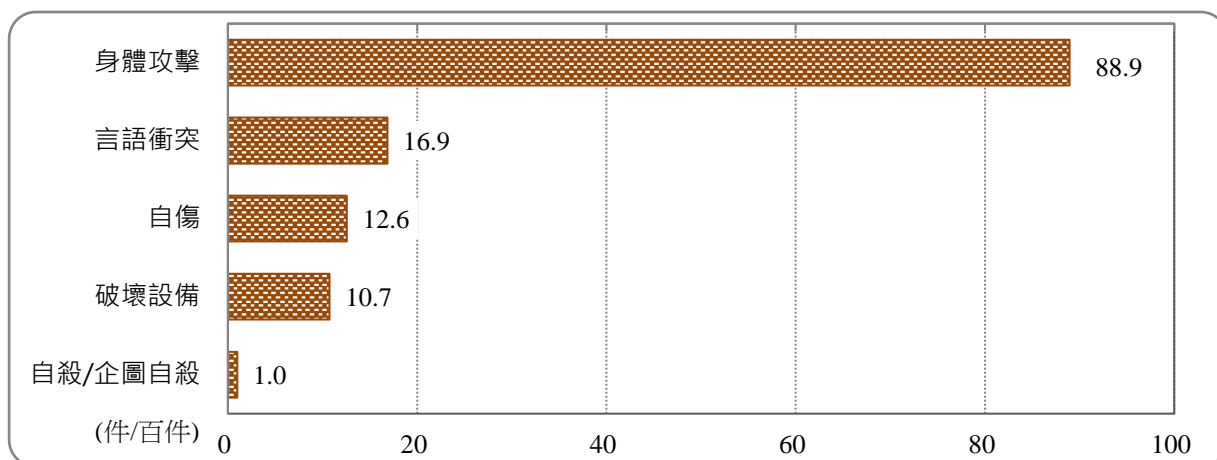


圖 4-2-1：精神科醫院傷害行為事件類型  
(N = 605 ; N 為本季通報事件數 ; 此項目為複選)

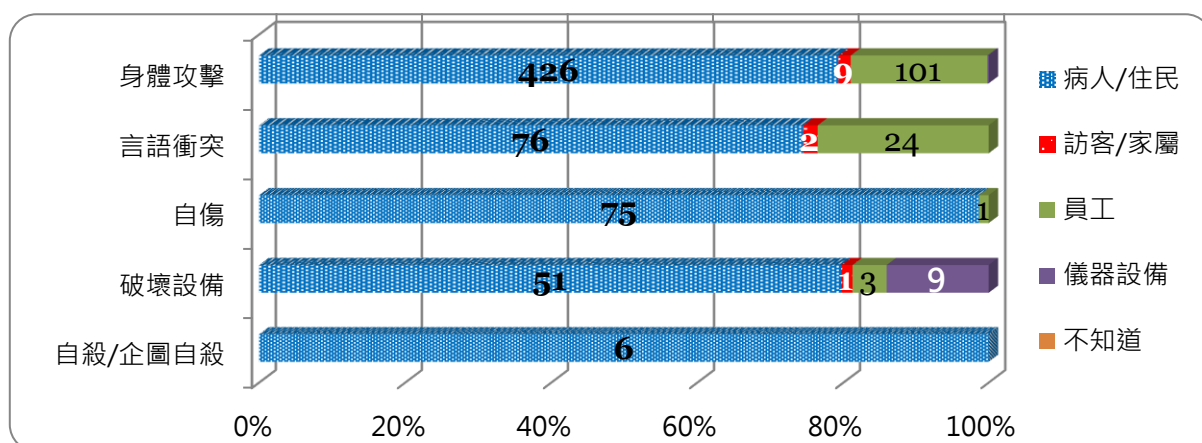


圖 4-2-2：精神科醫院傷害行為事件與受影響對象交叉比較  
(N = 605 ; N 為本季通報事件數 ; 此項目為複選)

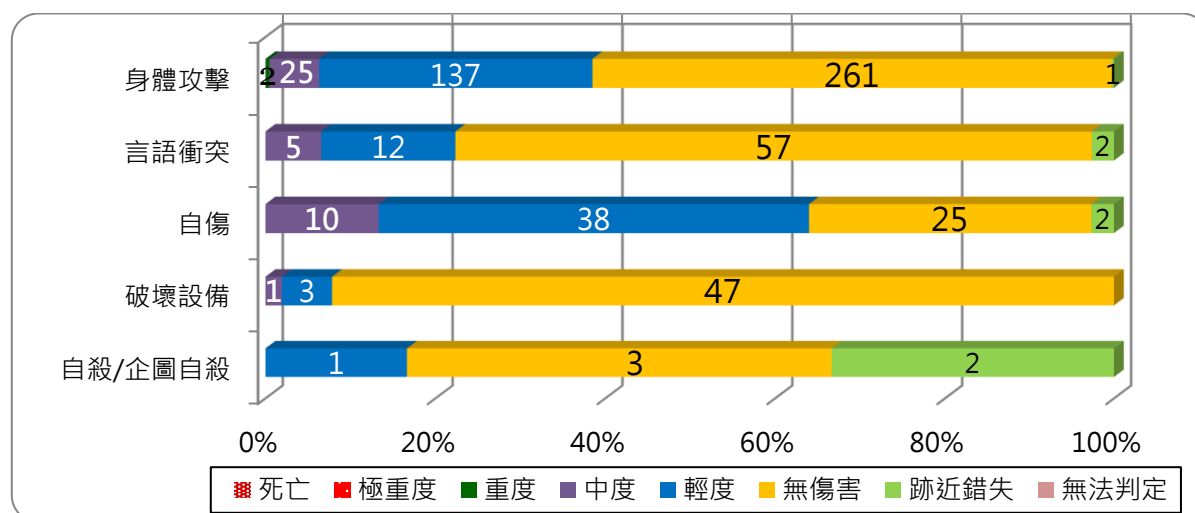


圖 4-2-3：精神科醫院傷害行為事件類型與對病人影響程度交叉比較  
(N = 585 ; N 為本季通報傷害事件受影響病人數 ; 此項目為複選)

表 4-2-1：精神科醫院各類事件對病人健康的影響程度

嚴重程度	死亡		極重度		重度		中度		輕度		無傷害		跡近錯失		無法判定		小計
	N	(%)	N	(%)	N	(%)	N	(%)	N	(%)	N	(%)	N	(%)	N	(%)	
藥物事件	0	(0.0)	0	(0.0)	0	(0.0)	7	(7.1)	5	(5.1)	44	(44.9)	<u>42</u>	(42.9)	0	(0.0)	98
跌倒事件	0	(0.0)	0	(0.0)	13	(2.3)	<u>72</u>	(12.8)	<u>239</u>	(42.4)	240	(42.6)	0	(0.0)	0	(0.0)	564
醫療事件	0	(0.0)	<u>1</u>	(3.7)	6	(22.2)	12	(44.4)	6	(22.2)	1	(3.7)	0	(0.0)	1	(3.7)	27
公共意外	0	(0.0)	0	(0.0)	0	(0.0)	0	(0.0)	1	(14.3)	4	(57.1)	2	(28.6)	0	(0.0)	7
治安事件	0	(0.0)	0	(0.0)	0	(0.0)	1	(0.4)	1	(0.4)	223	(82.6)	44	(16.3)	<u>1</u>	(0.4)	270
傷害行為	0	(0.0)	0	(0.0)	2	(0.3)	33	(5.6)	176	(30.1)	<u>367</u>	(62.7)	7	(1.2)	0	(0.0)	585
管路事件	0	(0.0)	0	(0.0)	0	(0.0)	0	(0.0)	1	(11.1)	8	(88.9)	0	(0.0)	0	(0.0)	9
非預期心跳停止	<u>7</u>	(77.8)	<u>1</u>	(11.1)	<u>1</u>	(11.1)	0	(0.0)	0	(0.0)	0	(0.0)	0	(0.0)	0	(0.0)	9
檢查檢驗	0	(0.0)	0	(0.0)	0	(0.0)	1	(25.0)	0	(0.0)	3	(75.0)	0	(0.0)	0	(0.0)	4
其他事件	0	(0.0)	0	(0.0)	1	(10.0)	4	(40.0)	1	(10.0)	4	(40.0)	0	(0.0)	0	(0.0)	10
<b>總計</b>	<b>7</b>		<b>2</b>		<b>23</b>		<b>130</b>		<b>430</b>		<b>894</b>		<b>95</b>		<b>2</b>		<b>1,583</b>

(N = 1,583 ; N 為精神科醫院別影響對象為病人及住民之通報件數 ; 標記底線者為該嚴重程度中件數最多者)

## 2. 跌倒事件

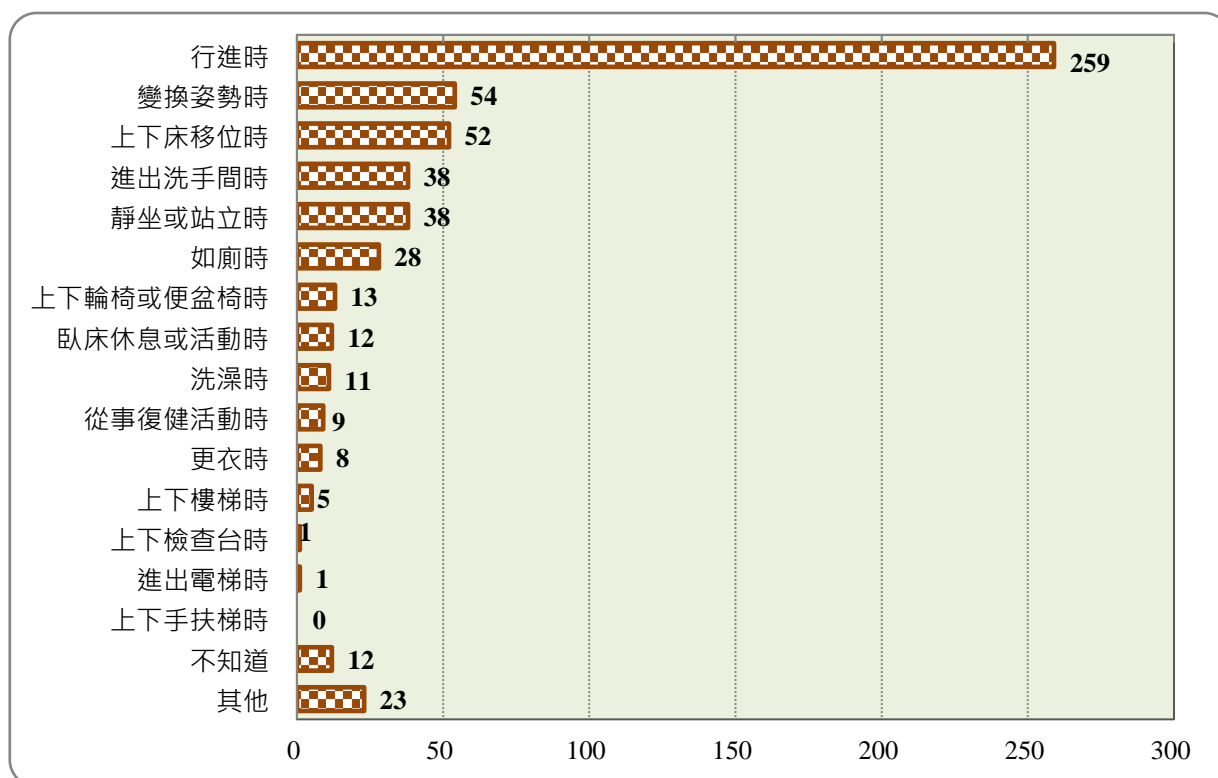


圖 4-2-4：精神科醫院跌倒事件發生時從事何項活動過程

(N = 564 ; N 為本季通報事件數)

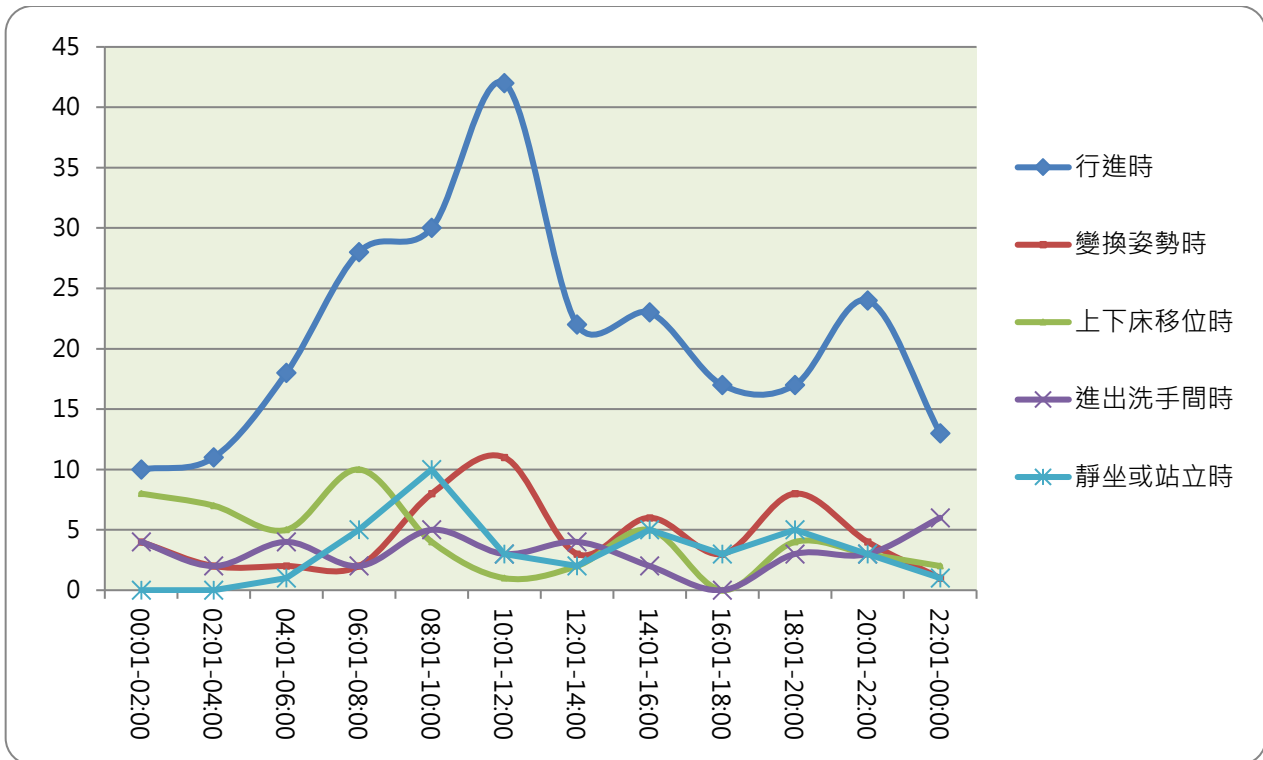


圖 4-2-5：精神科醫院跌倒事件發生時段與主要前五項活動過程交叉分析  
 (N=436；N 為本季精神科醫院跌倒主要前五項活動通報事件數，不含發生時段未填)